

PATRICK LOUCHE

# THE GIMP

*Les outils  
de sélection*

**4AEP  
MAISON DES ASSOCIATIONS  
2 RUE LOUIS CODET  
75007 PARIS**

Cet e-book vous est offert par

**PATRICK.LOUICHE,**

PRÉSIDENT DE L'ASSOCIATION

**4AEP**



Ce document est protégé par une  
licence créative common



Vous pouvez en prendre connaissance en [suivant ce lien](#)

**Vous êtes autorisé(e) :**

- à le reproduire uniquement sous forme numérique, à l'identique ;
- à l'offrir gratuitement sur votre site internet ;
- à l'offrir à vos amis et contacts.

Vous n'êtes pas autorisé(e) :

- le vendre ;
- le joindre à un pack ;
- le diffuser par spam ;

© Patrick Louiche, Paris, 2010

*Tous droits de traduction, d'adaptation et de reproduction, par tous procédés, réservés pour tous pays. Toute reproduction ou représentation intégrale ou partielle, par quelque procédé que ce soit, des pages publiées dans le présent ouvrage, faite sans l'autorisation préalable de l'auteur ou de son (ses) mandataire (s) est illicite et constitue une contrefaçon. Seules sont autorisées, d'une part, les reproductions strictement réservées à l'usage privé du copiste et non destinées à une utilisation collective, et, d'autre part, les courtes citations justifiées par le caractère scientifique ou d'information de l'œuvre dans laquelle elles sont incorporées (art. L. 122 - 4, L 122 - 5 et L. 335 - 2 du code de la propriété intellectuelle).*

## SOMMAIRE

Espace de travail.....	4
Affichage des fenêtres.....	5
Ouvrir un fichier.....	6
Glisser – déposer.....	6
Fichier / Ouvrir ou Ctrl+O.....	6
Fichiers affichés.....	8
Choix de l'affichage.....	9
Type de fichier à ouvrir.....	10
La boîte à outils.....	11
Outils de sélection.....	11
Outil de sélection rectangulaire.....	11
Touche "Maj et Ctrl".....	12
Modification de la sélection.....	13
Position de la sélection.....	13
Dimension de la sélection.....	13
Étendre depuis le centre.....	15
Guides de cadrage.....	15
Lignes de centre.....	15
Règle des tiers.....	15
Section d'or.....	15
Rognage.....	16
Validation.....	16
Outil de sélection elliptique.....	17
Touche "Ctrl" et "Maj".....	17
Outil de sélection à main levée.....	18
Outil de sélection contiguë.....	19
Paramètres de l'outil sélection contiguë.....	20
Sélectionne des régions transparentes.....	20
Échantillonner sur tous les calques.....	20
Seuil.....	20
Sélectionner par.....	20
Sélection par couleur.....	21
Ciseaux intelligents.....	22
Outil d'extraction du premier plan.....	23
Mode de sélection.....	24
Outil chemin.....	25
Enregistrement des paramètres d'outils.....	25

## *Espace de travail*

Au lancement de Gimp, vous obtenez trois fenêtres :

Ces trois fenêtres s'affichent par dessus le plan de travail. Si votre bureau est encombré, ou si un autre logiciel est utilisé, les fenêtres Gimp semblent se mélanger avec le reste du travail. Gimp paraît difficile à utiliser.

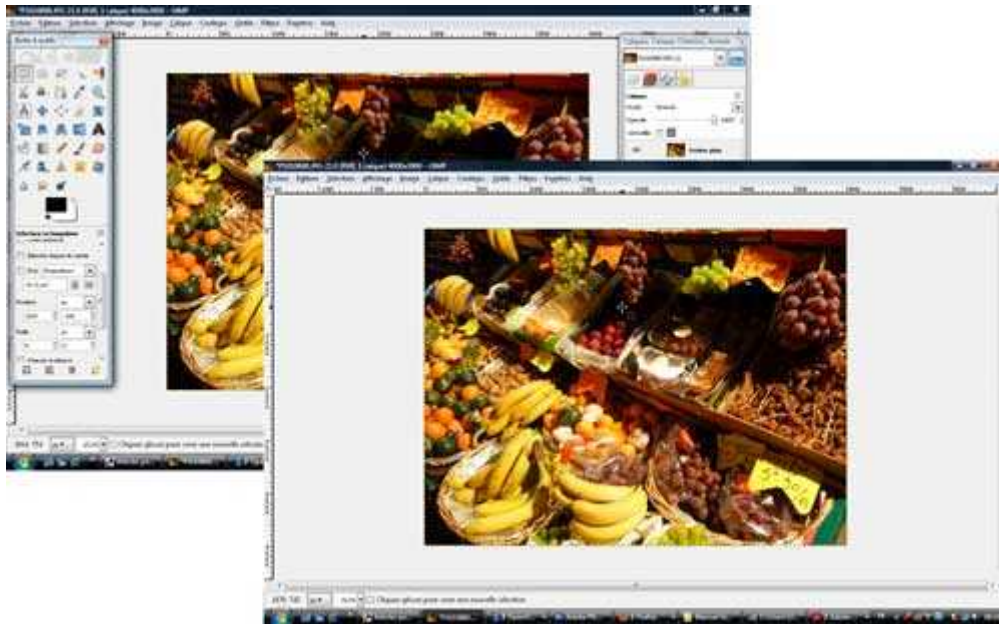


Cliquez pour le mode plein écran et vous obtenez un espace de travail plus clair.



- 1- Boîte à outils ;
- 2- Éditeur Gimp où s'ouvrent vos images;
- 3 – Fenêtre des calques et couches.

## Affichage des fenêtres



Votre curseur étant dans la fenêtre de l'éditeur, il suffit d'enfoncer la touche "Tab" pour les faire disparaître. Une nouvelle pression sur "Tab" les fait réapparaître. Ensuite, chaque nouvelle pression change l'outil dans la boîte à outil ; très pratique !

Vous pouvez aussi afficher vos fenêtres en passant par **Fenêtres / Fenêtres ancrables** et vous choisissez la fenêtre à afficher.

## Ouvrir un fichier

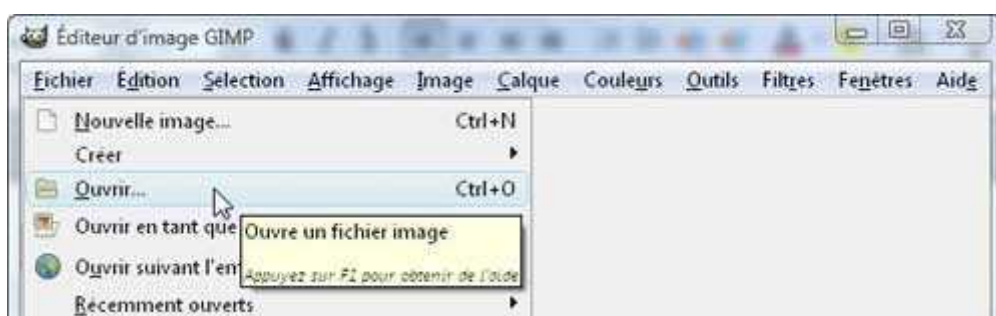
### Glisser – déposer

Le glissé-déposé est la manière la plus simple et la plus rapide d'ouvrir un fichier

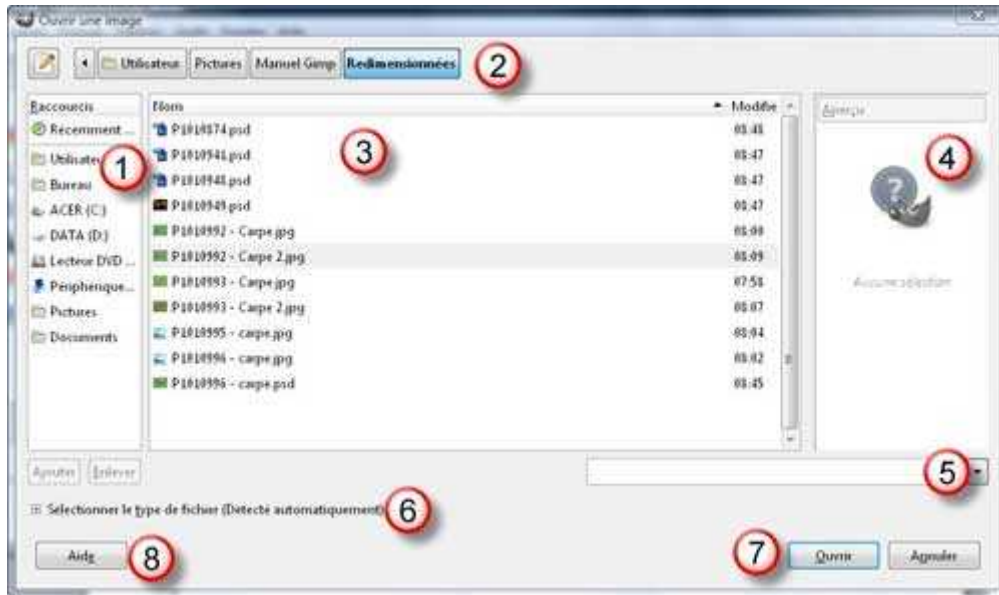
Glissez la vignette de la photo vers l'éditeur Gimp.



### Fichier / Ouvrir ou Ctrl+O



Gimp propose de l'aide à tout instant



- 1 - Arborescence de votre disque dur ;
- 2 - Arborescence développée en fil d'Ariane ;
- 3 - Liste des photo contenues dans le répertoire ;
- 4 - Zone d'aperçu ;
- 5 - Menu avec choix des fichiers à afficher ;
- 6 - Sélection du type de fichier à ouvrir ;
- 7 - Commande ouvrir pour confirmer l'ouverture du fichier ;
- 8- Rubrique d'aide.

### Fichiers affichés

Vous pouvez afficher tous les fichiers existants dans ce répertoire, seulement les fichiers images ou uniquement les fichiers d'une extension donnée grâce au menu 5

Un clic sur l'icône de l'image fait apparaître l'aperçu.



Dans le cas d'un psd, par exemple, un clic sur l'icône fait apparaître un message vous invitant à cliquer dans la zone d'aperçu

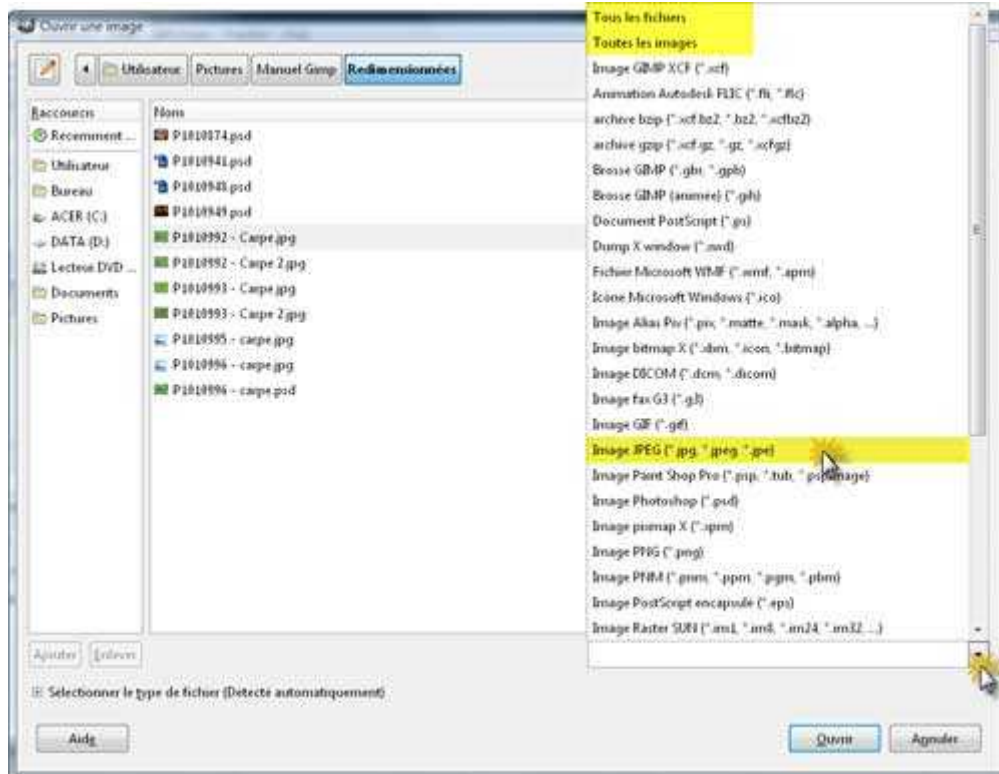


Dans l'aperçu apparaissent les données principales de l'image :



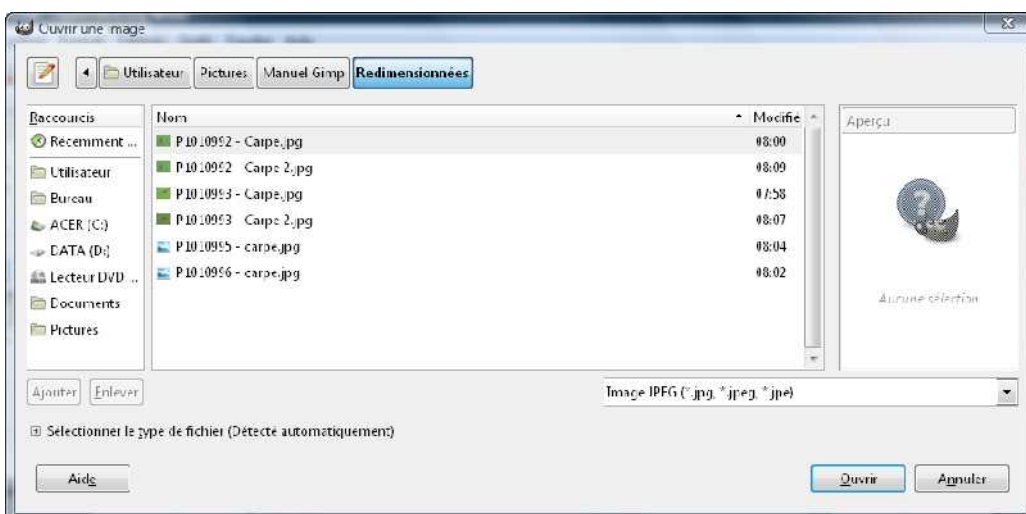
- le nom du fichier ;
- son poids ;
- sa dimension en pixel ;
- le mode utilisé (RVB, Lab, etc.)
- le nombre de calques.

## Choix de l'affichage

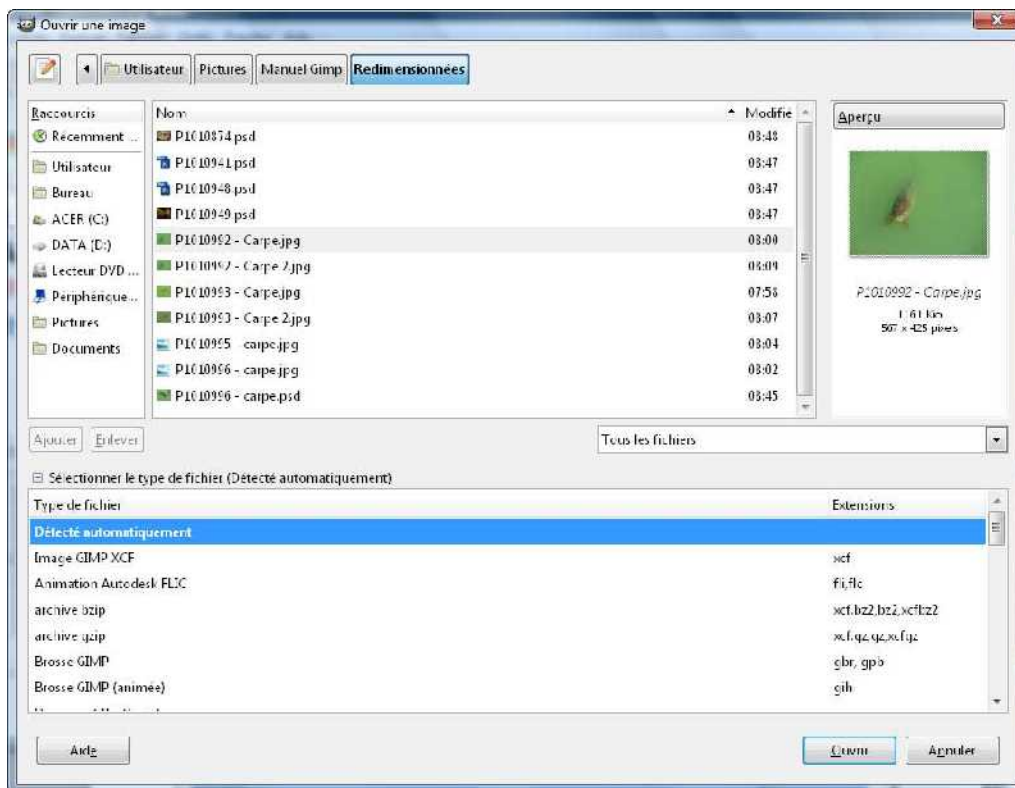


En cliquant sur ce menu vous pouvez afficher :

- Tous les fichiers ;
- Toutes les images ;
- Uniquement les fichiers précisés (jpg dans cet exemple).

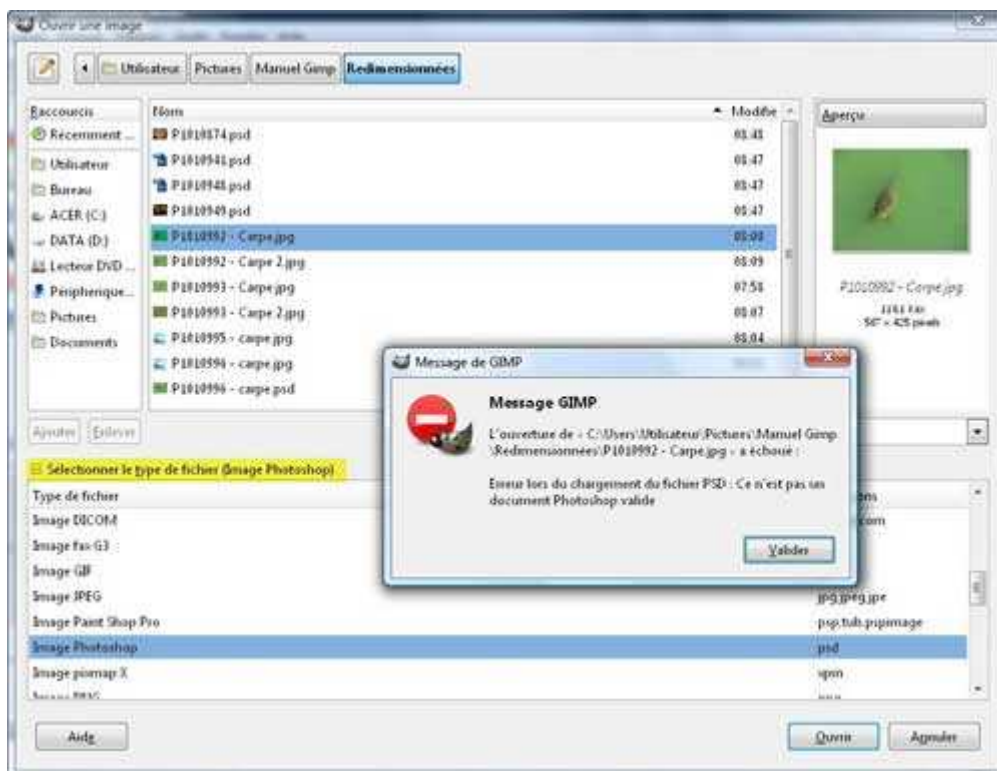


### Type de fichier à ouvrir



Le menu 6 permet d'indiquer le type de fichier que vous souhaitez ouvrir. Je vous conseil de le laisser sur "(détecté automatiquement)".

Si après avoir sélectionné comme dans cet exemple, les fichiers Photoshop.psd, vous tentez d'ouvrir un fichier .jpg, un avertissement d'incompatibilité vous prévient.



Pas de panique, il suffit de sélectionner le bon type de fichier correspondant au fichier à ouvrir. Plus simplement, revenez à la détection automatique, proposée par défaut par Gimp.

## La boîte à outils



**La boîte à outils comprend 5 zones :**

- 1 – Différents outils sélectionnés par un clic sur l'icône ;
- 2 – Sélection des couleurs premier plan / deuxième plan ;
- 3 – Option de l'outil ;
- 4 – Paramètres de l'outil ;
- 5 – Gestion des options d'outil.

### Outils de sélection

Les outils de sélections sont les plus utilisés pour modifier une image et pour les travaux de montage. Il est donc essentiel de bien connaître leurs possibilités.

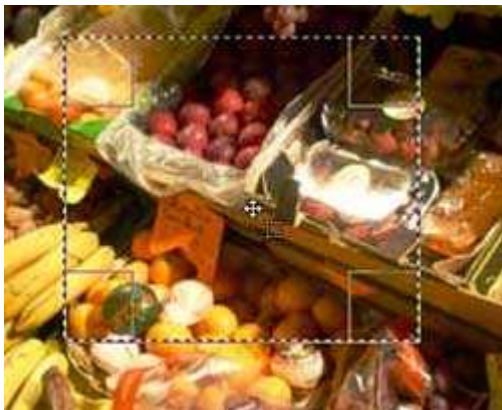
Ces possibilités sont très étendues.

Dans ce domaine, Gimp propose des réglages simples et logiques

### Outil de sélection rectangulaire



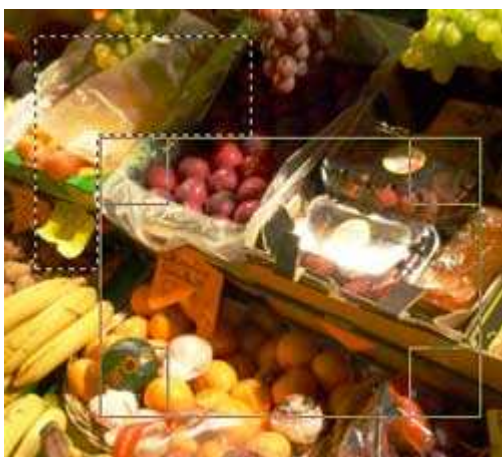
- Outils /Outils de sélection /Sélection Rectangulaire ;
- Cliquez sur l'icône rectangle ;
- Raccourci clavier touche "R" ou "r" ;



- Touche "**Tab**" pour passer à l'outil ou paramètre suivant puis "**Entrée**" pour sélectionner l'outil désiré.

Avec la souris, clic gauche et glissez le curseur pour définir la sélection.

Sur la vue ci-contre, le curseur placé au centre de la sélection prend la forme d'une double flèche,; il est possible de déplacer la sélection :



### Touche "**Maj et Ctrl**"

Touche "**Ctrl**" enfoncée après le début de la sélection et en la maintenant enfoncée jusqu'à la fin sélectionne à partir du centre.

Touche "**Ctrl**", enfoncée avant, soustrait la sélection en cours de la précédente.



Touche "**Maj**" ou "**Shift**" enfoncée, après avoir commencé, la sélection adopte l'option "**Fixé**".

Une première sélection sera carrée.

Les sélections suivantes prendront le paramètre "**Proportions**" et adopteront les proportions de la sélection précédente.



L'association "**Ctrl+Maj**" après avoir commencé à sélectionner aboutit à une sélection carrée en partant du centre.

"**Ctrl+Maj**" avant de sélectionner conserve comme sélection, l'intersection des deux sélections.

En haut à gauche, la sélection résultante.

## Modification de la sélection

### Position de la sélection



Avec la zone de dialogue le la boîte à outils

Choisissez l'unité de "**Position**" – ici, en pixels – et réglez très précisément l'emplacement de la zone de sélection en largeur – ici 758 pixel par rapport au bord gauche de l'image – et 414 pixels par rapport au bord haut de la photo.



La même sélection réglée à :  
0px en largeur ;  
0px en hauteur ;  
la sélection se trouve placée en haut et à gauche de l'image.

### Dimension de la sélection



Avec la souris : clic gauche et glisser.



Pour un redimensionnement à vue, clic gauche dans une des quatre poignées et tirer de la valeur souhaitée.



Il est possible de régler la dimension de la zone de sélection au pixel près, en utilisant la boîte de dialogue "**Taille**".

Très utile pour des photos destinées à la mise en page d'un site web par exemple.

Cochez la case "**Mise en évidence**" et la zone hors de la sélection est assombrie.



Cochez : "**Coins arrondis**" et réglez de 0% (pas arrondis du tout, à 100% (pour un arrondi maximum).

## Étendre depuis le centre

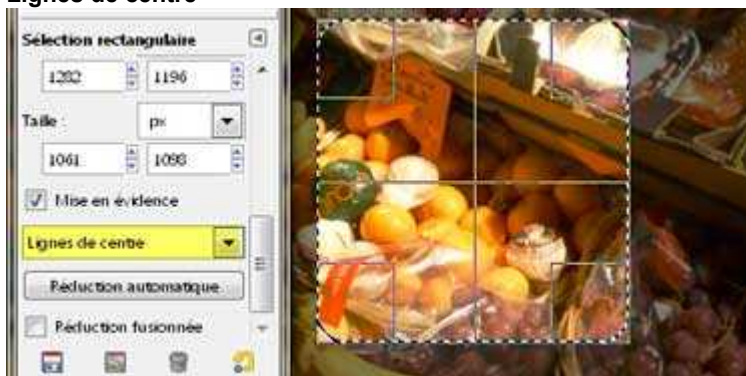


Permet de recadrer un élément en fixant le centre de la sélection sur le point principal.

Utile par exemple pour cadrer un portrait, cette fonction est encore plus utile avec les sélections en ellipse, pour détourer ou copier un pneu de voiture ou un enjoliveur de roue.

## Guides de cadrage

### Lignes de centre



Lignes de centre améliore les repérages pour des travaux techniques.

### Règle des tiers



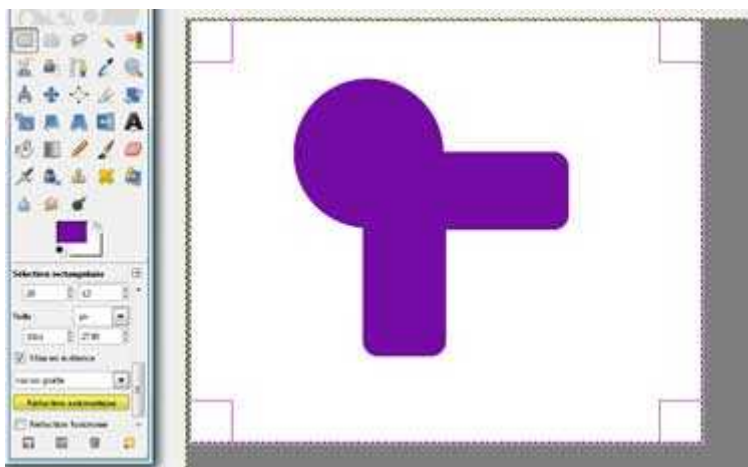
Règle des tiers divise la sélection en trois parties égales.

### Section d'or

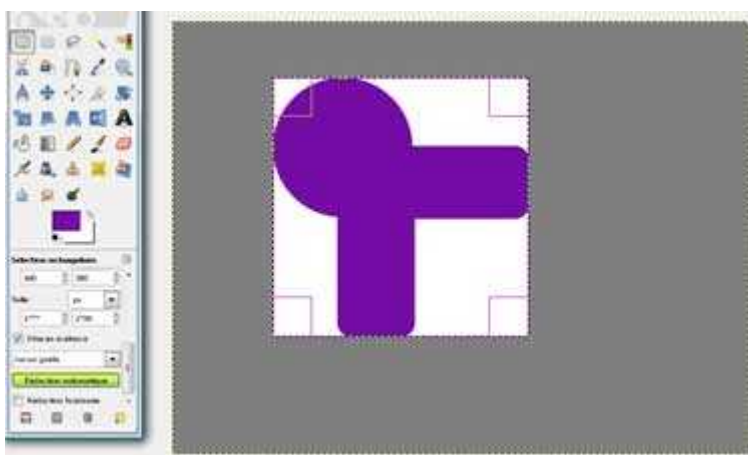


Les lignes sont réparties dans le cadrage selon la "Divine proportion" chère aux architectes.

## Rognage



Réduction automatique permet de rogner automatiquement le fond uni d'une image.



Il suffit de faire une sélection grossière autour du sujet et de cliquer sur "Réduction automatique".

En cochant "Réduction fusionnée", tous les calques de l'image seront rognés à l'alignement du calque actif. Prudence !

## Validation

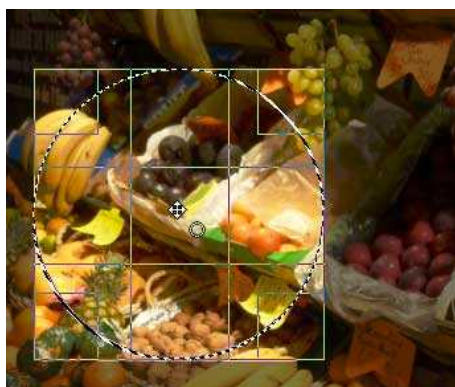
Après avoir créé et modifié une sélection, vous pouvez valider par un clic sur la sélection ou en appuyant sur la touche "**Entrée**" ou sélectionnant un outil de peinture.



## Outil de sélection elliptique



- Outils /Outils de sélection /Sélection elliptique ;
- Cliquez sur l'icône ellipse ;
- Raccourci clavier touche "**E**" ou "**e**" ;
- Touche "**Tab**" pour passer à l'outil ou paramètre suivant puis **Entrée** pour sélectionner l'outil désiré.



Toutes les possibilités de paramétrage sont identiques à celles de [l'outil de sélection rectangulaire](#)..



### Touche "**Ctrl**" et "**Maj**"

Enfoncée avant de sélectionner, soustrait la nouvelle sélection à la précédente.

Enfoncée durant la sélection, sélectionne à partir du centre.



### Touche "**Maj**" ou "**Shift**"

"**Maj**" enfoncée durant la sélection, détermine une sélection circulaire.

"**Maj**" enfoncée avant la sélection, ajoute la sélection à la sélection précédente.

Surveillez l'apparence du curseur qui vous renseigne sur l'action entamée.

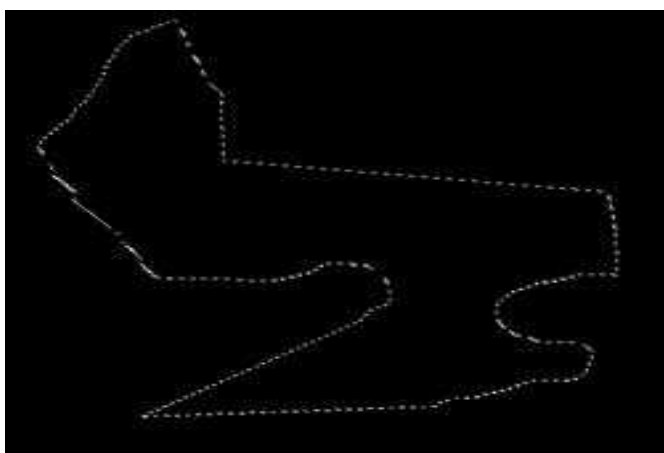
### Touche "**Ctrl+Maj**"

Sélection circulaire centrée sur le point de départ.

## Outil de sélection à main levée



Outils /Outils de sélection /Sélection à main levée  
Raccourci "**F**" ou "**f**" au clavier.  
Plus couramment appelé "lasso".  
Plus efficace avec une tablette graphique.



Avec la version 2.6, il est possible de mêler des segments à main levée et des segments droits ; avec un peu d'habitude le lasso permet de dégrossir très rapidement un détourage.  
Il suffit de faire un clic pour démarrer un segment droit et un clic gauche-glissé pour dessiner à main levée.  
La touche Ctrl permet d'incrémenter les segments droits de 15°.



### Outil de sélection contiguë

Outils /Outils de sélection /Sélection contiguë  
Raccourci clavier "U"

Plus connu sous le nom de baguette magique.

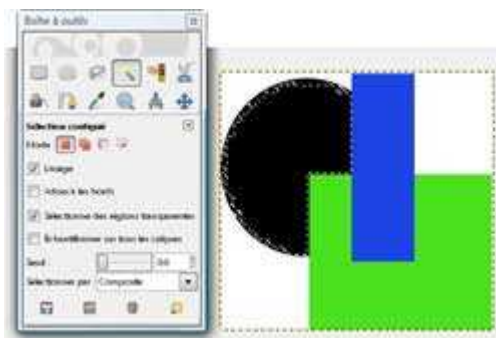
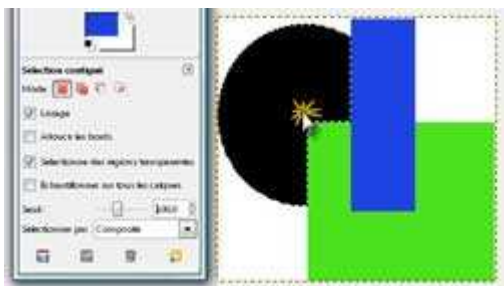
Cet outil a un fonctionnement particulier.

En cliquant sur un pixel de l'image, les pixels contiguës sont analysés de manière concentrique et sélectionnés selon la valeur de seuil choisie.

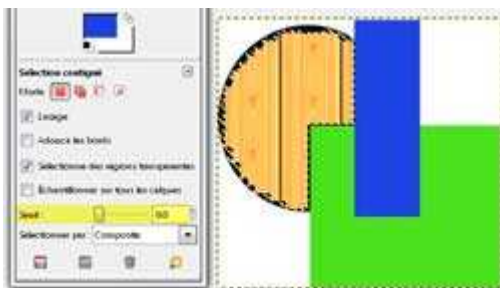
Plus cette valeur de seuil est élevée, plus les pixels sélectionnés seront différents du pixel de départ.



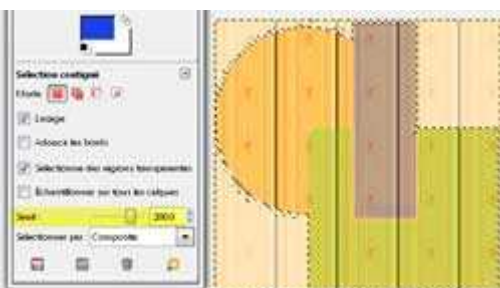
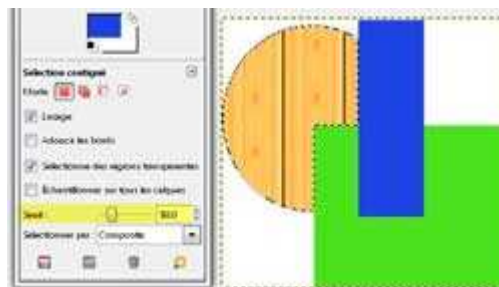
Pour illustrer ce fonctionnement, j'ai cliqué successivement au même endroit, sur du noir, en changeant la valeur du seuil, puis en remplissant la sélection à l'aide d'un motif bois.



A gauche ci-dessous, la zone occupée par le remplissage pour un seuil égal à 0.

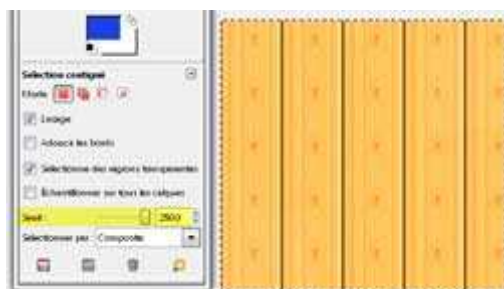
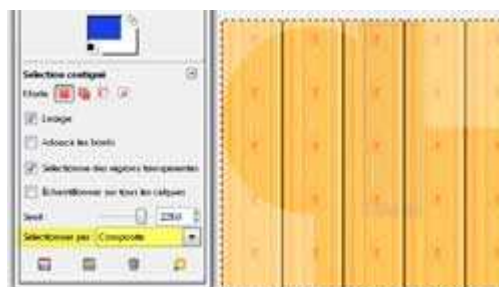


A droite, le cercle est presque entièrement rempli. Pour un seuil à 50



A gauche seuil à 200

A droite, seuil à 225



Avec un seuil de 250 la totalité de l'image est sélectionnée.

Cet outil n'est réellement utilisable que pour sélectionner des couleurs uniformes. Sinon, il faut lui préférer l'outil **Sélection par couleur**.

## **Paramètres de l'outil sélection contiguë**

### **Sélectionne des régions transparentes**

Doit rester coché pour sélectionner des zones contenant des parties transparentes.

### **Échantillonner sur tous les calques**

Permet de sélectionner toutes les zones correspondantes, même si elles sont réparties sur plusieurs calques, comme si l'image n'était faite que d'un seul calque.

### **Seuil**

Fixe l'écart entre le pixel cliqué et les pixels sélectionnés. Plus le seuil est haut, plus il y a de pixels sélectionnés.

### **Sélectionner par**

Composite : prend en compte les trois couleurs RVB ;

## Sélection par couleur



Outils /Outils de sélection /Sélection par couleur

Raccourci clavier **Maj+O**

L'outil sélection par couleur sélectionne les pixels de même couleur que le pixel cliqué, partout dans l'image.



Un réglage de seuil permet de sélectionner des pixels s'écartant plus ou moins de la teinte du pixel cliqué.

Les paramètres de réglages sont sensiblement les mêmes que ceux de la baguette magique. Cet outil est très pratique pour détourer un ciel, par exemple.

## Ciseaux intelligents



Outils /Outils de sélection /Ciseaux Intelligents raccourci clavier I

Le fonctionnement est simple, il suffit de cliquer à proximité de la zone à détourer, et Gimp détecte automatiquement les différences de contrast. Chaque point peut être cliqué ou déterminé par glissé-déposé.

La sélection se ferme en cliquant le dernier point sur le premier. Il est ensuite



possible de retravailler chaque point.

Il convient d'être minutieux, un seul clic dans la zone sélectionnée valise la sélection. A partir de ce moment, elle n'est plus modifiable, sauf à la convertir en chemin.

## Outil d'extraction du premier plan

Outils /Outils de sélection /Extraction de Premier-plan



Dans un premier temps, on contourne grossièrement le sujet avec l'outil en forme de lasso. Quand on ferme le tracé, le fond se colore, l'outil se transforme en pinceau et on fait un tracé rapide sur le sujet à détourer, sans atteindre le fond. Il ne reste plus qu'à faire **Entrée** pour obtenir



immédiatement une sélection presque parfaite. Il ne reste plus qu'à supprimer les quelques défauts avec l'outil lasso.



Au moment de faire le tracé sur le sujet à détourer, il suffit de presser la touche Ctrl pour inverser les couleurs premier plan/arrière plan.



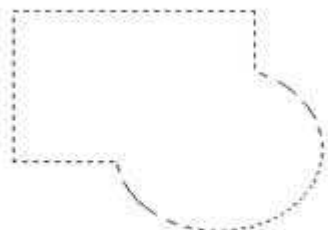
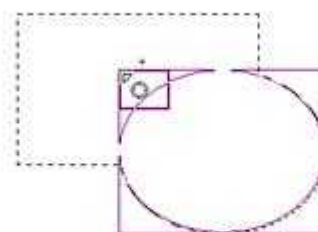
### Mode de sélection



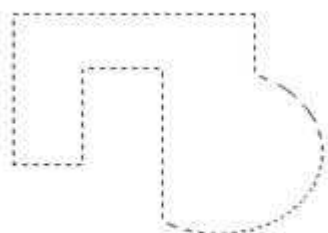
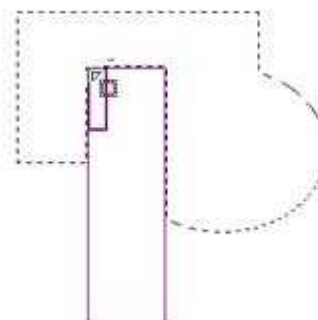
Le mode de sélection est commun à tous les outils de sélection :



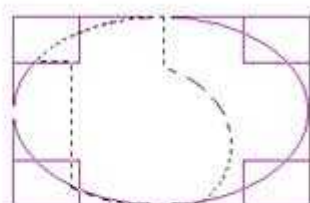
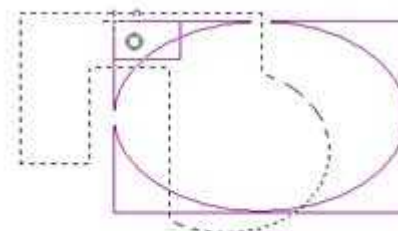
Ajout d'une sélection elliptique.



Soustraction d'une sélection rectangulaire.



Intersection d'une sélection elliptique



A droite l'intersection résultante.



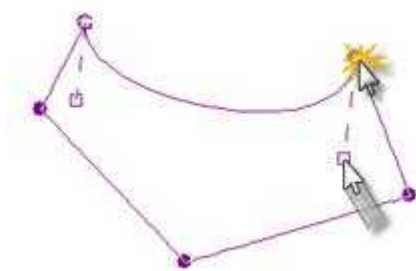


## Outil chemin

### Outils /Chemin



Raccourci clavier **B**



L'outil chemin fonctionne sur le principe des courbes de bézier. Beaucoup plus simple à utiliser qu'il n'y paraît, il suffit d'un clic pour créer un noeud.

Un segment de droite lie deux noeuds.

En cliquant et glissant sur un segment, vous amorcez une courbe et faites apparaître des poignées.

Un clic-glissé sur une poignée permet de donner la forme à la courbe.

Pour fermer le chemin, clic sur le premier noeud, touche Ctrl enfoncée.



Un clic sur **Sélection depuis le chemin** et le chemin est converti en sélection.

Le chemin est toujours modifiable et apparent. Un clic sur n'importe quel autre outil et le chemin n'est plus affiché, mais il existe toujours et il est possible de l'éditer.

## Enregistrement des paramètres d'outils

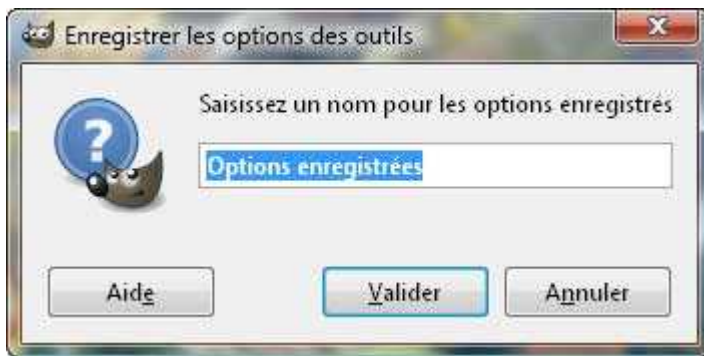
Les manipulations suivantes sont communes à tous les outils et permettent de conserver des paramètres adaptés à différents travaux.

Selon les outils, Gimp offre un choix plus ou moins vaste de réglages.



Ce menu permet d'enregistrer les réglages choisis. Ils seront réutilisables à volonté.

En cliquant sur "Nouvelle entrée", une fenêtre vous invite à enregistrer vos réglages.



Il suffit de remplacer "Options enregistrées" par un nom évocateur pour vous.

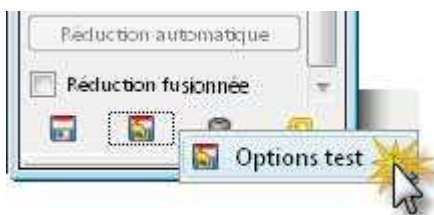


Plus rapide, en cliquant sur l'icône, en bas de la boîte à outils, on parvient à la même fenêtre.

Sur cette vue, "Option test" est un enregistrement précédent d'options.



La restauration de réglages enregistrés se fait aussi simplement.



La liste des enregistrements apparaît après un clic sur l'icône de restauration.  
En cliquant sur l'enregistrement voulu, les réglages sont immédiatement restaurés.



Votre travail terminé, si vous le désirez, vous pouvez supprimer un enregistrement de paramètres.



Enfin, la dernière icône réinitialise les valeurs par défaut de l'outil.  
Avec la touche Maj ou Shift enfoncée, un clic réinitialise tous les outils.

# THE GIMP

*Les outils  
de sélection*

Visitez le site

# 4AEP

**MAISON DES ASSOCIATIONS  
2 RUE LOUIS CODET  
75007 PARIS**  
<http://www.4aep.com>